



Pacific Century
Premium Developments
盈科大衍地產發展

股份代號：00432



2022年
可持續發展
報告

目錄

盈大地產可持續發展報告簡介	2	客戶	20
報告範圍	2	產品質量及責任	20
報告標準	2	卓越服務	21
報告原則	2	供應鏈管理	22
副主席及集團董事總經理的話	3	環境	24
成就領導才能，實現可持續發展願景	3	溫室氣體排放和能源	24
改善持份者的健康和福祉	3	廢棄物管理	26
認識採取行動應對氣候變化的迫切性	3	節約用水	28
展望未來	4	可持續建築發展	29
		環保意識	29
盈大地產概覽	5	員工	30
我們的業務	5	健康、安全及福祉	30
我們的表現	6	人才管理	31
我們的業務分佈	7	平等機會	32
發展中物業	8	勞工準則	32
管理物業	8	社區參與	32
酒店業務	8		
獎項、嘉許及成員資格	9	輔助資料	34
可持續發展方針	10	數據表	34
可持續發展管治架構	10	聯交所報告指引內容索引	39
可持續發展願景及目標	11		
管理方針及相關政策	12		
持份者參與	16		
重要性分析	17		
重要的可持續發展議題	19		

盈大地產可持續發展報告簡介

歡迎閱覽盈科大衍地產發展有限公司(「盈大地產」)(股份代號：00432)，連同其香港及跨國附屬公司(「本集團」)發表的第七份可持續發展報告。

報告範圍

本報告涵蓋本集團從2022年1月1日至12月31日(「報告期」)的可持續發展表現，並概述在環境、社會及管治(「ESG」)方面的成就和挑戰。本報告涵蓋盈大地產於香港、印尼及日本的核心業務、於泰國的發展中項目，以及於日本的酒店業務及洗衣服務業務，反映盈大地產作為地產發展商、投資者、管理人及營運者的角色。

本報告透過披露定性及定量資料，解決重要可持續發展議題。有關企業管治的進一步披露信息，請參閱盈大地產2022年年報內的「企業管治報告」。

報告標準

本報告按《香港聯合交易所有限公司(「聯交所」)證券上市規則》附錄二十七之《環境、社會及管治報告指引》(「ESG報告指引」)的條文編製。

報告原則

我們已遵循「ESG報告指引」所載的報告原則定義報告內容，並確保本報告所載ESG資料的質量。

重要性

我們已開展持份者參與及重要議題檢討，確保可持續發展議題與業務營運相關並具有重要性。於編製本報告時，該等已識別的重要議題成為釐定將予披露的資料之依據。



平衡

本報告不偏不倚、精準確切地闡述盈大地產的可持續發展表現，以及取得的成就及可改進領域。



量化

本報告披露我們的量化環境及社會表現，在適用情況下，亦會披露所觀察到的趨勢分析。有關數字的計算標準、轉換系數、範圍及界限變動的詳細說明，請參閱數據表的附註。



一致性

本報告採用一致的統計方法，公平及有意義地比較我們於過往一段時間的ESG表現。除特別指明外，本報告所呈列的百分比變動均為2020年、2021年及2022年之數據的比較。



盈大地產董事會(「董事會」)已審閱及批准本報告，報告的中英文版本均可於聯交所網站及盈大地產網站查閱。

我們非常重視持份者的意見和建議。如對我們的可持續發展管理方法及表現有任何看法或意見，請透過以下方式聯絡企業傳訊部：

郵件：香港數碼港道100號數碼港第二座8樓

電子郵箱：ir@pcpd.com

副主席及集團董事總經理的話

我們將一如既往地為創建更加可持續和包容的世界發光發熱。儘管我們仍面臨疫後恢復的挑戰，但我們時刻謹記可持續發展的承諾。可持續發展問題亟待解決，我們務必確定待改進的領域，尤其是氣候變化方面。我們加快調整業務營運和開發相關業務模式的步伐，將可持續發展回歸實踐。

在發展過程中一再強調可持續發展的重要性。將ESG因素納入本集團的業務模式，助我們高瞻遠矚，做足準備，迎接未來的挑戰。

成就領導才能，實現可持續發展願景

我們認為，可持續發展議題對我們的業務運作有重大影響，並有可能影響本集團的財務及日常營運。董事會負責本集團的可持續發展策略、風險管理及表現，並確保與本集團的業務計劃相一致。

於報告期內，董事會與可持續發展委員會持續溝通，共同監察本集團的可持續發展表現和舉措、環境目標、進度監督及管理方法。我們致力加大力度推動低碳轉型，配合香港特別行政區政府於2050年前實現碳中和的目標。我們在營運中不斷探索各種方法改進節能措施，推進可持續發展實踐。

改善持份者的健康和福祉

本集團多年來一直奉行穩健的管理制度，為日常業務中的安全管理、程序及責任提供指引，確保內外部持份者的健康和 safety。

除了實現安全目標，我們每半年進行一次風險評估，遵從安全工作程序及提供涵蓋各方面的健康安全培訓。我們繼續與各業



務部門密切合作，確保嚴格遵守地方政府的指導方針。我們建立完善的溝通框架，以便及時洞察業務環境變化。

認識採取行動應對氣候變化的迫切性

在2022年11月舉行的《聯合國氣候變化框架公約》第27次締約方大會上，各國為實現《巴黎協定》提出的全球氣候目標制定了具體措施。為配合香港特別行政區政府《香港氣候行動藍圖2050》中提出的爭取2050年實現碳中和的目標和中國內地政府《碳中和計劃》中提出的爭取2060年實現碳中和，我們今年制定了集團層面的氣候變化政策，並進行評估，以確定氣候相關的風險，秉承應對氣候變化的承諾。

我們借鑒當地及全球業界的最佳實踐，制定自身的氣候風險管理計劃，以積極主動的態度及系統化的方式識別、評估及管理氣候風險。採用生命週期法實施能源管理措施和綠色建築設計，盡量減輕本集團業務對環境的影響。

本集團於印尼的旗艦項目Pacific Century Place, Jakarta(「PCP Jakarta」)獲得多項綠色建築認證和獎項。該項目採用一體化設計，利用大量綠化及選用可持續發展的材料和建造程序，大幅提升能源及用水效益、節約資源，並提升應對氣候變化的能力。



此外，我們會繼續將綠色建築設計應用到未來的物業發展項目中，如將綠建環評新建建築1.2版的要求納入香港的新建築項目「己連拿利3-6號」之中。

展望未來

在極具挑戰性的時期，與持份者保持緊密關係，比過往任何時候都尤其關鍵。在瞬息萬變的形勢下，我們會通權達變，同時提升駕馭風險及把握相關機遇的能力。

我們制定了一系列的定向目標，藉以監察可持續發展的進展和提升環境表現。展望未來，我們繼續訂立可行的量化目標；在致力減碳之餘，同時提升環境表現、加強管理及披露水平。我們將透過可持續發展委員會定期向董事會報告本集團可持續發展舉措、各環境目標實踐的進展和調整。

謹此衷心感謝所有員工的貢獻和持份者對我們的信任。我們將繼續與持份者衷誠合作、責任經營，保護環境，造福社會，為我們的客戶、合作夥伴和員工創造長遠價值。可持續發展仍將是我們創造光明未來、力爭偉大成就過程的重中之重。

林裕兒
副主席及集團董事總經理

盈大地產概覽

盈大地產主要在香港以至亞太地區發展、投資及管理頂級住宅、辦公大樓、豪華度假村及酒店。聚焦行業熱點，創造美好未來，可持續發展勢在必行。我們將秉承可持續發展承諾，對標良好的行業慣例，繼續探索綠色設計和建築元素，並將其融入我們的設施和基礎設施中。

我們的業務



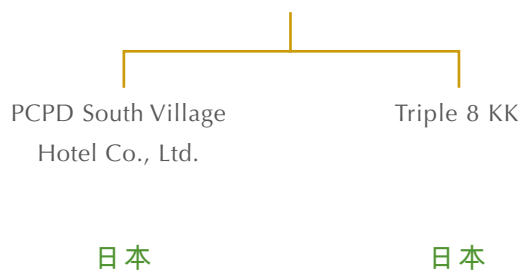
物業投資及發展



康樂及休閒



酒店業務



物業管理及其他服務



我們的表現

客戶滿意度

貝沙灣客戶滿意度 —
整體管理水準

98.1%



客貝沙灣客戶滿意度 —
屋苑保安及安全水準

99.1%

收到逾 **250**
個客戶讚賞



環境保護

593.9 噸

透過循環再造減少的堆填區
廢物



103,296 立方米

循環再用水

人才多元化及發展



來自個不同國家

32

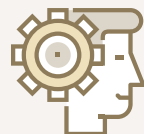


男女員工比例

1.48:1

2,243

培訓總時數



獎項／嘉許

2022年度全球
最佳僱主

(二世古花園柏悅酒店)



2022年全球最佳
女性友好企業

(二世古花園柏悅酒店)

我們的業務分佈

圖例



發展中物業



項目	用途	規模	落成年份
泰國南部攀牙省項目	住宅及酒店	地盤面積約 1,700,000平方米	高爾夫球及鄉村俱樂部以及高爾夫球場已於2020年落成；住宅開發的第一階段將分期建造，約50%將於2023年落成，剩餘部分計劃於2025年落成。
香港中環 己連拿利3-6號	住宅／商業	總樓面面積約 9,000平方米	該住宅／商業物業將於2025年落成。

管理物業



項目	用途	規模	落成年份
日本北海道 二世古花園柏悅居	住宅	中型 — 超過100個 住宅單位	2019年
印尼PCP Jakarta	商業	總樓面面積約 93,000平方米	2017年
香港盈峰一號	住宅	中型 — 超過100個 豪華精品公寓	2009年
香港貝沙灣	住宅	大型 — 超過2,000套 豪華住宅	2008年
香港歌賦山	住宅	小型 — 少於10幢 洋房	2004年

酒店業務



項目	用途	規模	落成年份
日本北海道 二世古花園柏悅酒店	酒店	100間客房	2020年
日本北海道 Midtown Niseko	酒店	Midtown East : 82間客房 Midtown Niseko : 278間客房	Midtown East : 2017年 Midtown Niseko : 2019年

獎項、嘉許及成員資格

鑒於我們在可持續發展方面所作出的努力，報告期內我們多次獲得本地及國際機構嘉許。我們在不同領域獲得的主要獎項和嘉許概述如下：

獎項及嘉許

類別	獎項及嘉許	機構	獲獎項目
綠色建築認證			
環境保護	新加坡建設局綠色建築標誌金級證書國際版非住宅建築評定標準版本NRB/4.1	新加坡建設局	PCP Jakarta
	LEED建築設計及施工鉑金級最終認證： (核心與外殼組別2009)	美國綠色建築委員會	
	Greenship新建築物V.1.2鉑金證書	印尼綠色建築委員會	
其他獎項、認證及嘉許			
環境保護	2022年中銀香港企業環保領先大獎	香港工業總會	南盈／貝沙灣
	2022年香港綠色機構認證 — 節能證書「卓越級別」	環境運動委員會	
	2022年香港綠色機構認證 — 清新室內空氣證書「卓越級別」		
	2022年香港綠色機構認證 — 減廢證書「基礎級別」		
	2022年室內空氣質素檢定證書「卓越級」	環境保護署	
	2022年大廈優質供水認可計劃 — 食水(管理系統) — 金證書	水務署	
	2022年大廈優質供水認可計劃 — 沖廁水(金證書)		
社區關懷	「商界展關懷」	香港社會服務聯會	盈大地產
	十五年Plus「商界展關懷」		南盈
卓越產品及服務	2022年認證酒店 — 北海道飲食店感染防止對策認證制度認證店	北海道政府	二世古花園柏悅酒店
	2022年GBAC STAR設施認證	全球生物風險諮詢委員會	
	星級設施認證		
	2022年日本室內設計師協會獎 — 教堂設計類	日本室內設計師協會	
僱主認證	2022年度全球最佳僱主	福布斯	二世古花園柏悅酒店
	2022年全球最佳女性友好企業	福布斯	

成員資格及嘉許

合夥／權威機構	成員資格／嘉許	實體
香港物業管理公司協會	會員	南盈
香港設施管理學會有限公司	註冊專業設施管理機構	
香港管理專業協會	會員	
香港保安業協會	會員	

可持續發展方針

盈大地產相信，貫徹實踐可持續發展是業務取得長遠成功的關鍵。我們採用健全的可持續發展管治架構，由董事會負責監督本集團的可持續發展表現並實施有效管治，務求讓盈大地產的可持續發展價值觀與企業策略保持一致，並在業務營運中盡可能發掘潛在的環境與社會機遇／效益。

可持續發展管治架構



董事會相信實踐可持續發展至關重要，並在制定關鍵業務決策時積極考慮可持續發展因素。董事會最終負責監督本集團的可持續發展風險和機遇，制定並採納可持續發展戰略和目標。

可持續發展委員會（「委員會」）職責範圍¹由董事會批准，負責將本集團的可持續發展願景及使命融入我們的營運。委員會由法律事務總監兼公司秘書擔任主席，成員包括11個職能部門代表，從而讓盈大地產能夠協調於不同地區業務中的可持續發展工作。

委員會向董事會、集團董事總經理、首席財務官及項目總監報告，並承擔以下職責：

- 檢討經本集團評估的可持續發展策略、原則、政策及可持續發展風險；
- 檢討本集團的ESG控制及程序與其企業風險管理計劃的融合；
- 為業務單位／職能單位提供可持續發展議題相關指引及方針；

- 監察本集團可持續發展相關活動的進展包括目標；
- 向高級職員及董事會提供關於可持續發展事務的建議；及
- 根據法律法規作出必要的定期披露。

委員會定期與董事會及本集團高級職員舉行會議及討論，以便管理可持續發展事務，並將可持續發展管理融入本集團的所有層面。委員會成員將檢討盈大地產的可持續發展表現，監督執行環境與社會措施。去年，我們訂立了定性環境目標，致力減少碳排放、提升能源及水資源效益。將來，我們將設定相關量化指標。

本集團將繼續提高董事會在規劃可持續發展策略及決定可持續發展議題重要性的參與度。此外，我們將繼續完善可持續發展管理機制，提升管理成效。有關董事會及委員會的組成及職責的詳情，請參閱2022年年報及盈大地產網站的「企業管治」部份。

¹ 委員會的職權範圍已於2023年2月14日經董事會修訂和批准。

可持續發展方針

可持續發展願景及目標

盈大地產致力為客戶、合作夥伴及員工創造一個健康和可持續發展的環境。我們透過採用優質的建築設計、施工及管理標準，促進環境保護和社會福祉，致力維持可持續的工作與生活環境。

我們的可持續發展政策闡明實現本集團的五項可持續發展承諾的整體方法。該政策作為本集團亞太地區業務的關鍵指引，確保將當地的可持續發展議題融入我們的日常營運及業務決策當中。

我們的可持續發展目標



地區環境及文化

保護自然環境及
尊重地區文化



營運影響

減低業務產生的任何不利於
環境及社會的影響



可持續發展賦能

責成員工就我們的可持續
發展承諾負起責任



持份者參與

讓我們的持份者參與及合
作，以提升我們的可持續
發展表現



行業參與

與政府及地方論壇展開合
作，推動行業最佳實踐

可持續發展方針

管理方針及相關政策

為落實可持續發展承諾，本集團已制定一系列可持續發展政策及指引，並伴隨適當的管理系統及程序，以指導實施過程：

企業管治及可持續發展相關政策



可持續發展方針

企業風險管理

本集團參考《ISO 31000：2018風險管理 — 指引》制定其企業風險管理架構。透過「三道防線」營運模式，採用自上而下和自下而上相結合的風險管理流程。

我們定期評估內部監控及風險管理系統的有效性，並向董事會報告。為了管理和降低可能影響本集團表現的重大風險（包括可持續發展風險²），董事亦會獲悉已識別的風險、並確保相關政策及監控措施已就位。有關盈大地產的風險管理、內部監控系統、已識別主要風險及不明朗因素的更多詳情，請參閱盈大地產2022年年報內的「企業管治報告」。

氣候風險評估及適應

近幾十年來，受氣候變化影響，極端天氣事件頻發。為推動低碳技術的應用，將會出台更為嚴格的脫碳政策，進而導致我們在業務營運中將面臨實體氣候風險和轉型氣候風險。盈大地產認識到氣候變化對其業務的影響，並認為自身有責任透過減少全球供應鏈和營運的碳足跡來緩解該等氣候風險，始終力保本集團發展活力。

每年我們會對氣候風險進行系統性的有效識別、評估和管理，包括進行氣候風險評估，以使氣候風險管理計劃符合主要行業慣例要求，並根據我們的營運特點進行調整。

目前，本集團正在制定其氣候風險適應計劃，並不斷尋找機會以加強我們的氣候風險管理舉措。

² 氣候風險屬於可持續發展風險。



可持續發展方針

類型	推動因素	影響	應對措施
風險			
實體風險	水災	水災及極端強風可能會導致我們的物業受損及業務中斷，從而削弱盈利能力及增加維修保養成本。	根據颱風強度，我們制定了一系列對應的預防措施。我們還定期檢查／評估建築配件、固定裝置和基礎設施。
	極端強風		
轉型風險	政策行動規範為氣候變化帶來的不利影響的行為。	本集團可能因未遵守或未了解其營運所在司法管轄區相關環保法律及規例的最新要求而遭受損失。	我們對營運所在司法管轄區之適用法律及規例的遵守情況進行定期審查。
	客戶對我們有關低碳經濟所作貢獻的要求／看法發生變化。	本集團可能因未回應注重環保租戶的環保要求而遭受收入損失，這些租戶可能偏向租用資源效益較高的物業。	我們將涉及有關環保活動的問題融入了客戶滿意度調查問卷中。收集到的客戶意見能促使我們改進服務，以及更好地為低碳業務轉型作出貢獻。
機遇			
產品及服務	開發及／或評估低排放產品及服務	本集團如能為注重環保的租戶提供符合其偏好的綠色建築物，或可受惠於租金溢價。	我們餐廳外賣使用可生物降解的餐具。
綠色能源	擴大可再生能源使用	於建築物中擴大可再生能源使用有助於透過減少依賴非再生能源、減低溫室氣體（範圍2）的排放及降低本集團在營運所在司法管轄區支付的碳稅來提高本集團的聲譽。	部分傳統液化石油氣動力設備／機器正逐漸由太陽能設備／機器所取代。
資源可負擔性	使用更高效的生產及分銷流程	長遠而言，為物業安裝節能設備有助於減少能源消耗及營運成本。	停車場照明正逐步由LED所取代，而標準樓層的垃圾房則安裝了感應燈。

可持續發展方針

除上述應對措施外，我們還實施了各種緩解和適應措施，以解決氣候變化問題。在貝沙灣，我們為建築物的吊船工作台加裝錨固裝置，減低因惡劣天氣條件(包括颱風)造成的損毀風險。此外，已在建築物中安裝支撐框架以防止對玻璃板、玻璃門及升降機大堂造成的損毀。滑雪業務透過引入各種不受季節影響的活動，如騎自行車、打高爾夫球、漂流、樹木徒步旅行和高空滑索，繼續向「減少冬季依賴」的業務模式轉型，減低只在冬季賺取收入的依賴。

於報告期內，盈大地產制定了氣候變化政策，概述其氣候變化減緩和適應策略，以減少本集團營運和價值鏈的碳足跡，提高旗下物業對氣候相關風險的適應能力，以及建立在氣候刺激和影響下的抗逆力。

商業道德和反貪污法

我們認為遵守透明度原則，與業務合作夥伴和持份者建立信任至關重要。本集團高度重視誠信經營，建立穩健有效的企業管治制度。盈大地產在營運的各方面均恪守最高水平的商業道德及管治標準。賄賂、禮品及款待政策概述了預防、識別及處理賄賂及貪污問題的管理方法及措施。

為確保我們的員工誠信值守，我們提供持續培訓，以提升其反賄賂意識。二世古花園柏悅酒店每年向全體員工(包括普通員工及經理)提供反賄賂培訓。新員工亦會根據入職培訓計劃及網上員工晉升計劃，接受道德操守及「商業行為守則」的培訓。於報告期內，向員工提供了共計155個小時的反賄賂培訓。

今年，我們與香港廉政公署(「廉署」)合作，為南盈員工舉辦了兩期培訓課程。培訓內容涵蓋反貪污通用規例、收受和給予恩惠的相關風險隱患，以及物業管理業務和相關營運方面的送禮謬誤。為實現更好的溝通和互動效果，廉署職員受邀到我們辦公場所進行面授培訓，共有61名各級員工強制參與該培訓課程。

舉報政策

我們已根據不當行為舉報政策設立舉報程序，讓員工及業務合作夥伴透過本集團內部審計處主管，直接向審核委員會主席報告任何可疑的不當行為。審核委員會持續監察調查進度及審查結果。我們確保舉報的個案一律保密處理，並會保護有關人士。

於報告期內，我們的業務遵守香港《防止賄賂條例》(第201章)和《競爭條例》(第619章)、日本《勞動標準法》及《公司法》、泰國證券交易委員會的《規則及規例》、印尼「有關《反貪污法》的2001年第20號法例」，以及業務營運所在地的其他相關法律及規例。我們概無發生任何關於不誠實、不道德、非法行為的法律訴訟。

可持續發展方針

持份者參與

我們透過廣泛的渠道與主要持份者溝通，確保決策過程顧及持份者的權益。

內部



員工

- 員工滿意度調查
- 內部通訊
- 與員工代表溝通
- 一般員工例會
- 管理層月會
- 委員會月會
- 公司內聯網

外部



客戶及租戶

- 客戶／租戶滿意度調查
- 通訊刊物及雜誌
- 每日／每週訪問
- 流動應用程式
- 社交網站
- 股東大會
- 電子郵件
- 公司網站
- 社交媒體



供應商及業務合作夥伴

- 通訊刊物
- 直接溝通
- 供應商培訓、工作坊及論壇
- 電話會議
- 虛擬會議



投資者及分析員

- 股東週年大會
- 年報、中期報告及可持續發展報告
- 公告、通函及新聞稿
- 電子郵件
- 公司網站



政府及監管機構

- 就特定事宜展開合作
- 親身到訪



非政府機構

- 合作項目
- 電子郵件



社區

- 向旗下管理物業的住戶發出通訊刊物
- 新聞稿
- 網站
- 社交網站
- 合作項目
- 社交媒體

可持續發展方針

重要性分析

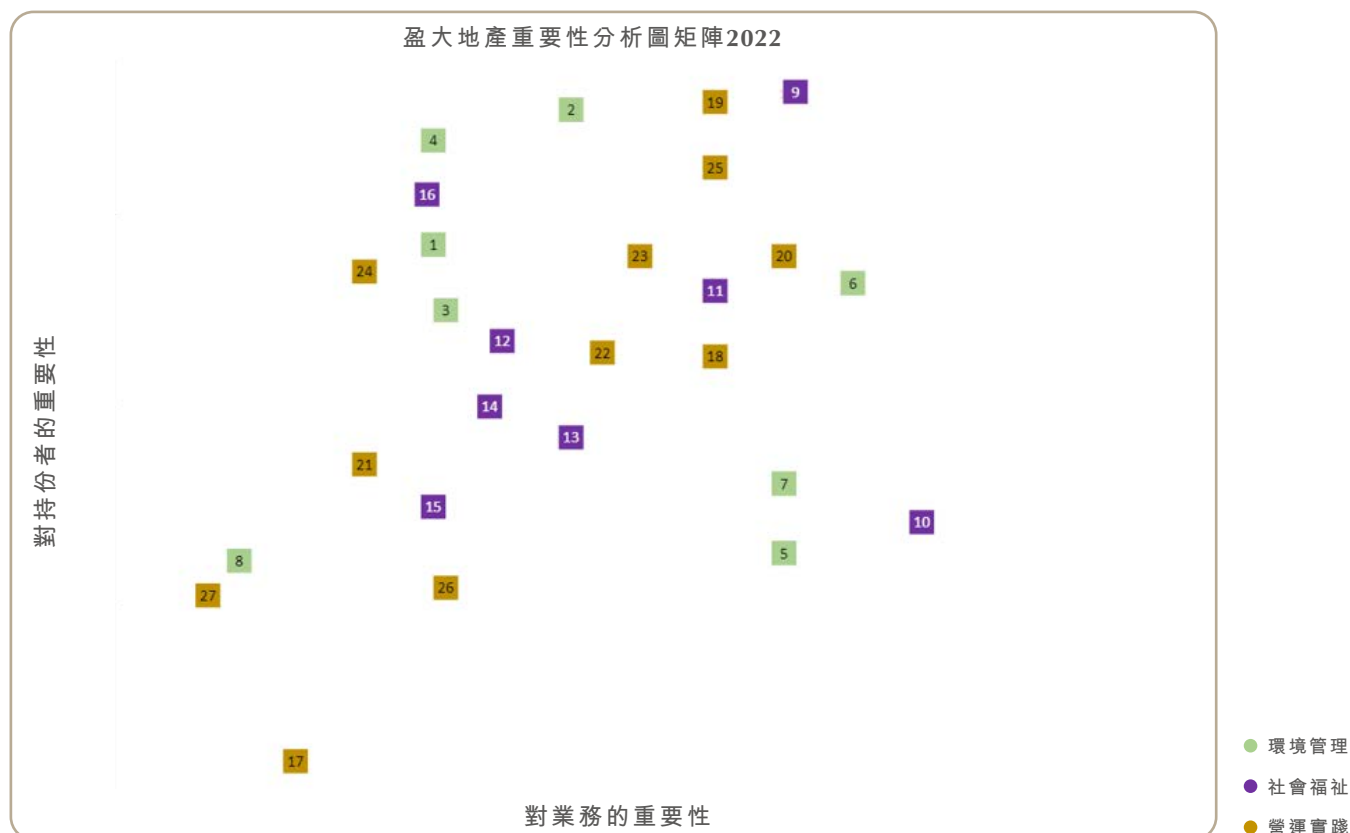
我們的重要性評估法包含四步：識別、決定優先次序、驗證和定期檢討可持續發展議題對業務持續性及持份者的相關性。



根據與持份者的溝通情況和其意見反饋，本集團在檢視可持續發展議題時也考慮了重大趨勢及同行分析。於報告期內，我們又識別出兩個可持續發展議題，即「氣候變化」和「員工福祉」。新議題反映了我們在努力推進氣候變化管理的同時，繼續致力於對標最佳市場實踐。基於持份者參與活動的結果，我們在重要性分析圖矩陣內列出可持續發展議題，當中有13項獲標識為重要議題。在本報告中，可持續發展委員會檢討及驗證重要的可持續發展議題，以便準確反映對於持份者及本集團的重要性及相關性。

可持續發展方針

重要性分析圖矩陣



類別	號碼	可持續發展議題
環境管理	1 ●	溫室氣體排放
	2 ●	能源消耗
	3 ●	耗水量
	4 ●	廢棄物
	5 ●	施工造成的環境影響
	6 ●	可持續建築發展
	7 ●	材料運用
	8 ●	氣候變化*
社會福祉	9 ●	職業健康及安全
	10 ●	供應鏈勞工準則
	11 ●	吸引及挽留人才
	12 ●	共融及平等機會
	13 ●	人權及反歧視
	14 ●	社區參與
	15 ●	社區投資
	16 ●	員工福祉*

類別	號碼	可持續發展議題
營運實踐	17 ●	環境議題的客戶參與
	18 ●	培訓及發展
	19 ●	法律合規
	20 ●	反貪污
	21 ●	採購及供應鏈管理
	22 ●	客戶滿意度
	23 ●	客戶隱私
	24 ●	經濟表現
	25 ●	客戶健康及安全
	26 ●	反競爭行為
	27 ●	間接經濟影響

* 2022年新增的ESG議題

可持續發展方針

重要的可持續發展議題

我們作為優質地產發展商、投資者、管理人及營運者，一直將客戶、員工及業務合作夥伴的健康和安全列作首要任務。

我們根據持份者意見、重大趨勢及同行分析，識別出最重要的可持續發展議題，並列於下表。2022年，列示為至關重要的重要議題分別是「可持續建築發展」、「職業健康及安全」、「法律合規」、「反貪污」和「客戶健康及安全」，而其他重要議題於2022年內仍與我們持份者和業務相關並具有重要性。此外，我們今年還識別出一項新的重要議題，即「社區參與」。與2021年相比，2022年持份者將「社區參與」劃分至更高的重要性水平等級，這也正好契合本集團的行動計劃。在新冠疫情後的復甦期間，與整個社區一起共同參與開展廣泛的活動，幫助和支持他們渡過難關。

本報告其他部份將會詳細討論我們對各項重要議題的管理方法，以及我們如何在整個項目生命週期內處理持份者的需求及關注事項。



類別	號碼	可持續發展議題	影響範圍				重要性水平
			規劃及發展	施工	移交前	運作	
環境管理	1 ●	溫室氣體排放	✓	✓		✓	*
	2 ●	能源消耗	✓	✓		✓	**
	4 ●	廢棄物	✓	✓		✓	*
	6 ●	可持續建築發展	✓	✓		✓	***
社會福祉	9 ●	職業健康及安全		✓	✓	✓	***
	10 ●	供應鏈勞工準則		✓		✓	*
	11 ●	吸引及挽留人才	✓	✓	✓	✓	**
	14 ●	社區參與	✓	✓		✓	*
營運實踐	18 ●	培訓及發展	✓	✓	✓	✓	**
	19 ●	法律合規	✓	✓	✓	✓	***
	20 ●	反貪污	✓	✓	✓	✓	***
	23 ●	客戶隱私			✓	✓	**
	25 ●	客戶健康及安全	✓	✓		✓	***

* 與價值鏈相應階段相關的最重要議題的範圍及影響在上表中以「✓」表示。

重要性水平圖例：

- *** 至關重要
- ** 非常重要
- * 重要

客戶

盈大地產致力提供卓越的客戶服務。我們的首要的任務是積極與住戶、租戶及賓客溝通互動，透過嚴格的質素管理機制了解他們的需要，並推動業務的可持續增長。盈大地產不但致力於保護客戶私隱，亦獻身於保障客戶安全。

產品質量及責任

客戶健康、安全及福祉

我們運用安全及質素管理系統，確保管理方式、標準及各級員工的責任得到清晰界定。二世古花園柏悅酒店憑藉高效的清潔、消毒及傳染病預防計劃，獲得GBAC(全球生物風險諮詢委員會) Star等多項認證。

我們的安全管理側重於識別、消除和控制旗下物業的潛在隱患，並提升員工和客戶的安全意識。對於我們的滑雪業務，為識別出潛在健康及安全隱患，我們每天檢查及保養各項主要設施及設備(包括滑雪吊車)。

南盈負責對旗下物業進行風險評估，並採取措施加以完善，如沿著行人道安裝欄杆及充水式護欄。我們會按照保養計劃

定期大修監測及清潔室內空調系統，確保室內空氣質素符合嚴格標準。貝沙灣灣畔會所一直在維持室內空氣質素方面表現卓越，繼續獲得室內空氣質素檢定證書(卓越級)。在Niseko Management Service及Midtown Niseko，我們亦會定期檢查及清潔過濾器，而二世古花園柏悅酒店則每隔兩個月進行室內空氣質素檢查，並每年作甲醛測試。同時亦會每日記錄及監測公共地方的溫度。

盈大地產實施有效措施，提升客戶及員工的安全知識和對重大事故的預防意識。我們設立滑雪者責任守則及《Niseko Official Mountain Rules》(「二世古守則」)，透過滑雪吊車上的標示、雪道地圖、小冊子、度假村雜誌及公共廣播系統加強賓客安全意識，尤其針對賓客上落滑雪吊車等潛在事故黑點。一旦有人受傷，現場滑雪巡邏人員負責為傷者提供足夠援助，並立即將傷者送往醫院治療。在事故過後，我們亦會撰寫事故報告，並提交到管理層審閱。根據紅卡制度，違反「二世古守則」的員工會被即時解僱。

遵守法律以及保障大眾健康與安全，是我們經營管理過程中不可或缺的一環。於報告期內，盈大地產確保旗下各業務遵守與客戶健康及安全以及產品責任有關的法律及規例，包括：

- 香港的《建築物管理條例》(第344章)
- 日本的《建築基準法》、《地產經紀法》、《酒店業務法》、《食品衛生法》及《鐵路業務法》。
- 印尼的發牌要求，包括《人力及移民部長規例》、《能源及礦產資源部長規例》、《公共工程部長規例》及《青年及體育部長規例》。
- 泰國當局及當地機構規定的建築規格、許可及環境影響評估報告要求。

客戶

保護客戶私隱

盈大地產在所有業務營運中積極實施私隱及資料安全措施。為保持商業誠信並建立與客戶之間的長期信任，我們致力保障客戶私隱。在管理方針的指引下謹慎處理敏感的客戶資料，並遵守香港《個人資料(私隱)條例》(「該條例」)中的「六項保障資料原則」。

根據ISO 9001:2015品質管理體系，南盈制訂了有關個人資料、住戶資料、機密文件及閉路電視監察記錄處理程序的標準工作指引，藉以保障客戶的個人資料，每年更會進行內部及外部審核，以確保程序得到有效實施。於報告期內，南盈開展了有關個人資料私隱的現場及線上培訓。南盈員工亦受邀參加由個人資料私隱專員公署開展的有關個人資料私隱保護的線上培訓，旨在讓管理團隊成員和工作人員了解有關資料隱私的信息以及處理個人資料的法律要求。

新冠疫情期間，我們堅守執行嚴格的隱私政策，僅在必要情況下向公共衛生官員披露必要信息。如需將確診或疑似感染病例告知公眾及相關人士，我們保證不會向公眾披露有關住戶、賓客或租戶的個人資料。

於報告期內，我們遵守適用於營運所在地的法律及規例，包括香港該條例。

卓越服務

我們透過提高管理標準及員工的能力，在服務質素方面精益求精。為向客戶提供卓越服務，我們訂明旗下各業務的質素檢定角色及職責，做到各施其職，並確保員工掌握必要技能。於報告期內，Aquella Golf and Country Club與客戶服務分析機構和培訓提供商59Club Asia合作，進行神秘顧客查核，以了解業務趨勢、監控業績、培養員工的新技能並確定客戶不斷變化的期望，以持續改進服務質素和提升客戶體驗。

質素管理系統

我們的管理層負責參與質素檢定過程。為提升服務質素及明確待改進事項，南盈於2022年重申了若干管理認證，包括ISO 9001:2015品質管理體系及ISO 10002:2018質素管理 — 客戶滿意度。定期進行內部審核，以反覆核查各部門的ISO流程合規情況。

為監察員工表現，我們的管理層代表定期進行物業檢查，並且由當值經理每週進行抽查。檢查後，我們會編制相關報告，然後在每月持續改善會議上對主要檢查結果加以評估。會上，我們與管理團隊及業主委員會成員討論相關結果，作出跟進。代表總監會在營運地點進行日常檢查，如有任何違規行為，一律立即處理。

投訴處理程序

接收客戶意見對了解其需求和相應地改進我們的服務十分重要。我們的管理層代表會評估各項投訴、監察處理程序，並將改善意見報告予最高管理層，確保投訴得到妥善處理和解決。

自2021年以來，南盈根據物業管理業監管局的规定，實施投訴記錄製度。對於致電貝沙灣熱線電話或其他方式提出的每宗投訴及查詢，貝沙灣物業禮賓部和服務中心都將在一個工作天內確認，並將在七個工作天內處理。南盈員工平均每年接受兩至四次投訴處理方面的培訓。在滑雪業務方面，投訴會報告予業務單位經理，再由該名經理直接回覆賓客。必要時，投訴會進一步上報至總經理層面及代表總監，以作處理。

二世古花園柏悅酒店也設有一套標準化投訴處理程序。工作流程管理系統集中處理所有賓客的要求，而當值經理則負責在物業管理系統上記錄存檔。所有未獲解決的投訴將上報至分部主管及總經理。在接獲投訴後，相關部門主管將於24小時內跟進。

於報告期內，我們共接獲338宗客戶投訴。

客戶

與住戶、酒店及度假村賓客保持聯絡

為致力改善服務質素，我們積極與客戶溝通互動，透過客戶意見表及滿意度調查等不同途徑收集客戶的寶貴意見。在放寬防疫措施後，PCP Jakarta向租戶開放健身中心，並組織體育比賽，以促進健康生活。每年，我們旗下物業都會透過開展客戶滿意度調查和其他溝通渠道，收集有關其物業管理、員工表現及住戶計劃方面的意見。

於報告期內，我們共接獲254個客戶讚賞。

Hyatt賓客入住後調查、網上預訂平台及賓客來函是培訓與質素檢定經理對服務質量問題及客戶反饋審查的主要渠道。如涉及服務質素問題或需進行再培訓，調查結果則會提呈到領導層會議及日常營運會議中被審視，以制定即時行動計劃。我們亦採用HotSOS賓客要求管理系統，每日檢查客房的清潔表現及設施管理表現。

二世古花園柏悅酒店設有賓客意見管理平台Hysat，讓賓客在入住後反映意見。我們會邀請客戶按0至10分，就我們的服務及設施評分。同樣，在Midtown Niseko及滑雪業務方面，我們亦邀請賓客填寫意見表反饋意見。此外，我們會評估二世古觀光協會及我們的合作預訂平台RoomBoss的賓客滿意度調查結果。在高爾夫球業務方面，我們根據客戶評分及意見評估球童的表現，並每月舉行檢討會議。

在我們的各項業務中，我們積極與客戶進行溝通互動以提升客戶體驗。以貝沙灣為例，我們將面對面會議改為網上會議，並透過電子郵件為貝沙灣業主委員會成員及其轄下的附屬委員會提供通訊及最新資訊。對於家居維修服務，我們鼓勵居民透過網上通訊聯絡我們的服務中心。市場營銷團隊會密切監察及評估社交媒體及預訂平台上的相關意見。

供應鏈管理

在與主要承包商的接洽中，我們增加了對關鍵績效指標和服務水平協議的審查，以規範承包商的績效。在日常採購和財產維護過程中，PCP Jakarta將環境可持續性和「綠色」標準材料的提供，作為承包商選擇過程中的關鍵考慮因素。

我們必須與供應鏈合作夥伴緊密合作，才能實現業務的長遠可持續發展。環境及社會考量因素納入供應鏈管理的各個方面，包括招標、表現檢討及培訓。為實現社會及環境表現期望，我們與承辦商、分判商及業務合作夥伴分享相關資料。

我們設有積分卡系統，在資格預審評估階段評估及權衡承辦商在財務、技術及可持續發展表現等方面的水平。除了考慮質量保證及地盤安全計劃、職業與健康方面的相關記錄，以及所取得的環保認證，盈大地產優先選擇符合我們可持續發展標準的供應商及承辦商。供應鏈環境及社會風險管理政策訂明在規劃及設計階段時，質素、材料選擇及製作等方面的最低標準及實踐慣例。

客戶

為確保承辦商確認了解我們的集團政策，我們會持續監控承辦商的表現及其遵守相關環境法例要求的情況。在滑雪業務動工前，要求所有承辦商提供所有建築材料的詳細回收工作計劃。我們定期評估合作夥伴的表現，引導其遵守我們的可持續發展要求。

在南盈和攀牙省項目，我們定期評估承包商和供應商在環境同社會方面的表現，包括安全操作、工藝、質量和環境保護。為確保質量並保持溝通，我們會就攀牙省項目的發展進度，定期與建築承辦商、分包商、顧問及僱主代表進行會議。

此外，我們亦設有《綠色採購指引》，優先選用獲公認標準認證的可持續天然資源或污染物含量低的產品。我們的其他業務亦採用相若的採購做法。

自去年開始，我們正式建立並推出「物業負責任採購指引」，為二世古花園柏悅酒店提供更佳的供應商甄選指引。除營運物資、食品及飲料、服務供應商及建築材料外，還提倡採購負責任的產品。透過該等舉措，我們的目標是致力將短期及長期的環境及社會風險減至最低，包括氣候變化和人權。

此外，我們亦於本報告期內為員工提供相關培訓，以提高他們的環保意識。滑雪業務方面，我們會就產品及服務向所有當地旅行社、土地經營者及住宿供應商提供有關質量方面的培訓。

採購優質海鮮和水產對於提供符合柏悅酒店標準的烹飪服務至關重要。二世古花園柏悅酒店正為2023年的海洋管理委員會審核做準備，以為餐食原料獲取可持續海鮮採購認證。透過僅由確保漁業資源長期可持續性的供應商處採購漁業和水產，我們旨在傳播可持續飲食的理念。

環境

地產行業是全球溫室氣體(「溫室氣體」)排放及氣候變化的一大來源。有見及此，我們積極探索在日常業務營運中盡力善用能源及資源的方式。為使旗下的全球多元化物業組合能有效管理所受到的影響，我們已在集團層面採納「排放政策」，以及「能源及水資源管理政策」，引領我們轉型至低碳經濟。

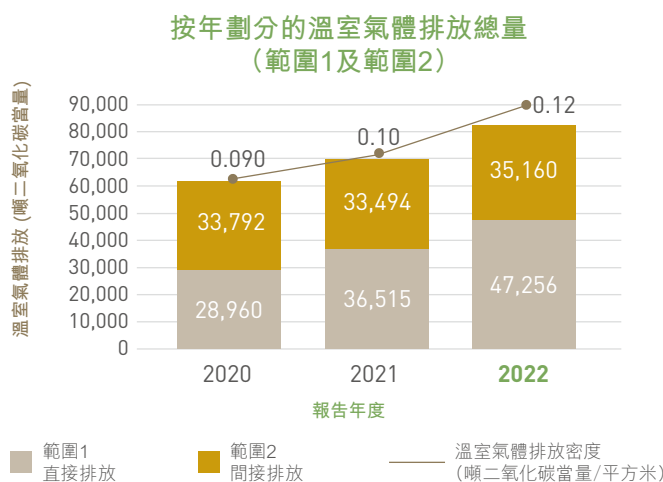
溫室氣體排放和能源

溫室氣體排放

我們的「排放政策」亦對供應鏈合作夥伴作出要求，鼓勵供應商採用最佳實踐。我們就各項業務進行了氣候風險評估，並有望在未來實現其他相關目標。詳情請參閱本報告中「氣候風險評估及適應」一節。

目標	目的	於報告期內的進展情況
開展氣候風險評估	<ul style="list-style-type: none"> 識別影響本集團業務與氣候相關的實體風險及轉型風險 	<ul style="list-style-type: none"> 本集團已開展氣候風險評估，以確定與氣候相關的實體風險及轉型風險的影響
制定氣候變化政策	<ul style="list-style-type: none"> 制定應對方針，減低業務營運中與氣候相關的風險 	<ul style="list-style-type: none"> 已制定集團層面氣候政策並經董事會批准
制定氣候適應計劃	<ul style="list-style-type: none"> 提出節約能源等多項措施，以助減低能源消耗，並促進盈大地產邁向低碳的業務模式 	<ul style="list-style-type: none"> 本集團持續探索氣候適應措施，促進邁向低碳的業務模式
公佈溫室氣體範圍3數據，包括差旅	<ul style="list-style-type: none"> 加強披露環境數據及提升透明度 	<ul style="list-style-type: none"> 本集團持續評估和探索收集溫室氣體範圍3數據的方法，以進一步加強披露相關數據

按年劃分的溫室氣體排放總量和密度



環境

能源表現

我們竭力提升旗下管理物業的能源效率。盈大地產的能源及水資源管理政策為我們的能源管理方針制定了框架，涵蓋機械及設備的營運、採購、綠色建築認證和環境保護。我們鼓勵各業務部門因應當地情況，包括監管要求、地理及氣候因素及持份者的期望，制定能源管理策略。

電力是盈大地產溫室氣體排放的主要來源。要減少溫室氣體排放，就必須節省整體電力能源消耗。於報告期內，貝沙灣採取了多項節能措施，包括：

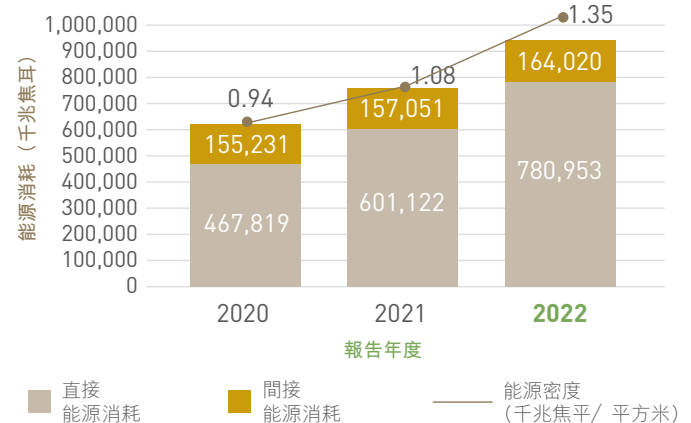
 空調	<ul style="list-style-type: none">• 根據居民使用情況優化會所及停車場製冷系統與空調系統的運行時間• 調整冬季主大廈大堂及停車場默認空調系統的溫度設置• 根據新加坡建設局綠色建築的標準，通過分期改造來提高冷水機組效率
 照明	<ul style="list-style-type: none">• 優化平台及大廈大堂外夜間的照明時間，並減少裝飾燈的數量• 以LED燈取代現有的螢光燈管
其他	<ul style="list-style-type: none">• 調整水景和乘客電梯的運行時間

除上述舉措外，南盈還計劃於近期更換貝沙灣灣畔會所的製冷系統。使用最新的製冷系統，預計每年可節省30%的電力消耗。

為節省能源，PCP Jakarta將車輛集中停泊在特定樓層，並關閉使用率較低的樓層。我們的寫字樓及所有後台區域都用LED燈管照明。走廊及大堂的燈光由定時器控制，因此在非繁忙時段可以關閉50%的照明電路。我們縮短照明時間，同時安裝動態感應器及日光感應器，以減少使用照明設備。地下室和平台設有節能自動扶梯，整個建築均配備了節能空調系統。我們還提供單車泊車位，倡導綠色交通。

二世古花園柏悅酒店利用線上能源管理系統追蹤所有住宅及酒店的环境數據，並因應不同的預測入住率制定多項節能策略，以便準確決定應需保持運作的設施。

按年劃分的能源消耗總量及密度



空氣質素管理

我們的排放政策亦涵蓋其他類型的廢氣排放，例如氮氧化物〔(NOx)〕、硫氧化物〔(SOx)〕及可吸入懸浮粒子。滑雪業務方面，為減少主要源於燃料使用的廢氣排放，我們只採購使用潔淨柴油的除雪設備，例如四衝程型號。我們亦推動車隊裝備AdBlue®型號，將廢氣中的空氣污染物轉化為氮和水。貝沙灣的所有餐廳、多功能大廳及健身室均安裝了空氣淨化器。

環境

PCP Jakarta提倡零碳通勤，在建築物內設立100個單車泊車位。待旁邊建築物項目完工後，PCP Jakarta便可直接連接地鐵，公共交通網絡更為完善便捷。我們亦鼓勵使用電動車以減少路邊空氣污染，並為租戶提供免費電動車充電設施。於報告期內，PCP Jakarta特聘請外部持牌實驗室，對樓內空氣質量進行年度抽樣檢測，並通過樓宇自控系統進行日常監測，確保空氣質量標準高於由當地法規設立的標準。

於報告期內，我們遵守香港《空氣污染管制條例》(第311章)、日本《空氣污染控制法》、印尼《空氣污染管理法 — 第41/1999號法案》、泰國國家環境委員會公告第10、33及36號，以及我們的營運所在地的其他相關法律及規例。

廢棄物管理

盈大地產致力減少廢物產生及促使將廢棄物從堆填區分流，已就收集、回收及處置各類廢棄物制定指引。此外，我們亦密切留意法規發展，並適時更新廢棄物管理策略。我們制定了以下有關減廢的定性目標：

目標	描述	於報告期內的進展情況
針對建築構件及材料實施「減少、重用和回收」廢棄物的分級處理	<ul style="list-style-type: none">• 增加堆填區廢棄物分流	<ul style="list-style-type: none">• 送往堆填區的無害廢棄物丟棄總重量較去年降低了54%。展望未來，本集團將繼續提高我們的廢物分流能力，作為我們廢物管理工作的一部分
促進無紙化業務營運	<ul style="list-style-type: none">• 減少耗用紙張及推動數碼轉型	<ul style="list-style-type: none">• 本集團鼓勵員工養成更有效的文檔管理習慣，例如無紙化和使用其他數碼替代品。
吸引僱員、租戶及遊客參與，培養減廢及回收的意識，例如擴大減少廚餘活動的規模	<ul style="list-style-type: none">• 鼓勵不同持份者參與各項減廢活動	<ul style="list-style-type: none">• 本集團組織了一系列減廢活動，例如日本的年度社區清掃活動及泰國的泰孟海灘清理活動等
收集不同類型的廢棄物數據，例如商業廢棄物	<ul style="list-style-type: none">• 加強披露環境數據及提升透明度	<ul style="list-style-type: none">• 本集團持續探討如何收集不同類型的廢棄物（包括商業廢棄物），以加強相關的環境披露

環境

無害廢棄物

南盈提倡回收各種一般廢棄物，如塑膠、紙張、紙箱、金屬、電池、衣服和廚餘。所有管理物業均設有回收箱。我們舉辦「以物易物」環保回收活動，倡導回收理念。住戶在指定的收集點回收物品即可收集印花，以兌換禮品。每年，我們都啟動回收計劃，回收如桃花樹及月餅盒等季節性物品。所有可回收材料均送至本地的回收商或慈善機構，以作妥善處理。

我們自2021年9月起參與環境保護署推展的廚餘收集先導計劃。環境保護署的承辦商每日收集廚餘，環保署每月會產生一份收集重量報告。於報告期內，我們共收集了284.6噸廚餘。



貝沙灣的食品回收

我們在不同地區根據業務性質及當地狀況實施減廢計劃。我們旗下酒店不會提供即棄用具，廢棄物會先按21項種類分門別類，才作進一步處理。

為減少食物浪費，二世古花園柏悅酒店與專注於廚餘管理的新加坡初創公司Lumitics開展合作。該公司提供一種基於人工智能的廚餘解決方案，可幫助酒店衡量、追蹤及識別廚餘，並確定廚餘來源。該項技術令二世古花園柏悅酒店能夠優化其餐牌、食物份量和庫存，從而減少食物浪費。



有害廢棄物

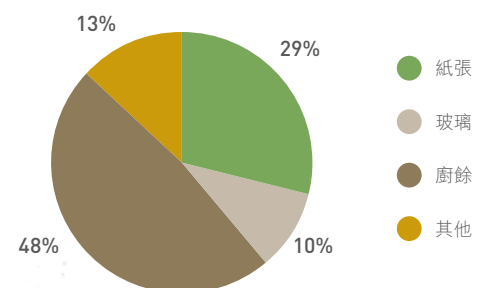
至於有害廢棄物，我們根據香港特別行政區政府的生產者責任計劃，聘用註冊收集商收集報廢電子電器設備加以循環再造或處置。光管及電池則由環境保護署或註冊有害廢棄物收集商收集，以作進一步處理。

在PCP Jakarta，危險廢棄物的處理受到嚴格監管，我們亦有預備季度報告以符合法規要求。

於報告期內，盈大地產的業務遵守香港《廢物處置條例》(第354章)、日本《廢棄物處置法》及《建築回收法》、印尼《環境廢棄物管理及處置法 — 第32/2009號法案》、泰國部級令第51號，以及我們的營運所在地的其他相關法律及規例。

2022年按分類劃分的回收廢棄物分佈

2022年按分類劃分的回收廢棄物分佈



環境

節約用水

在盈大地產，水資源主要用於灌溉、沖洗及建築工程。雖然我們並無於缺水地區開展業務，但我們的能源及水資源管理政策訂明瞭相關的總體策略方針，致力以負責任的方式使用水資源。我們制定了以下目標，以監察業務營運所在地的用水量及水資源風險。

目標	描述	於報告期內的進展情況
開展水資源風險評估	<ul style="list-style-type: none">• 評估各營運所在地與水資源相關的業務風險• 制定策略以減少依賴淡水，節約淡水耗用量	<ul style="list-style-type: none">• 本集團持續探討評估與水資源相關的業務風險的影響並透過其他替代方案減少淡水耗用量的方法

一旦發現漏水或管道耗損，便會即時通知相關部門及人員。我們定期監察供水情況，並在旗下管理物業鼓勵節約用水。

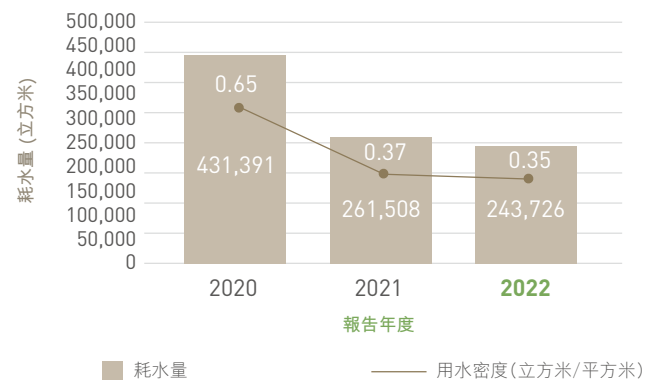
在香港，貝沙灣配備了一套節水灌溉系統，能夠減少植物澆水不均或過度灌溉的情況。此外，我們為節約用水在己連拿利項目採用了節水設計。己連拿利項目最新設計的供水系統採用了更高效益的洗手盆水龍頭、廚房洗滌槽兩用水龍頭及淋浴噴頭等潔具，再配合特定水壓，可較基線設計每年節省約34%耗水量。全年節水量遠高於綠建環評規定的10%節水量的標準下限。

在印尼PCP Jakarta，雨水、經過處理的廁所污水、從沐浴設施、水龍頭和洗手盆收集的再造水，會重用作製冷設備、園景和沖廁用水，於本年共節省超過103,296立方米的食水，另有32,563立方米的污水和再造水經過處理後排入城市廢水系統。

在日本，二世古花園柏悅酒店正在推行水資源管理計劃，積極與客戶合作，以減少布草洗滌量。我們為使用環保清潔服務的客戶提供可在餐廳內使用的積分，從而減少洗衣服務的洗滌總量，減少整個酒店的水及能源使用。

於報告期內，我們的業務遵守香港《水污染管制條例》(第358章)、日本《水污染控制法》、印尼《水污染與質量管理法 — 第82/2001號法案》、泰國國家環境委員會第8號公告，以及我們的營運所在地的其他相關法律及規例。

按年劃分的淡水總耗用量



環境

可持續建築發展

隨著住戶及租戶開始認識到綠色建築物所帶來的環境、社會及經濟效益，市場對綠色建築物的需求亦呈現升勢。

在印尼，PCP Jakarta開發的商業地產榮獲LEED鉑金級及印尼綠色建築委員會鉑金證書。正是我們與租戶共同努力，採取全面的環境管理方針，方能贏得這些獎項。我們已制定「租戶裝修指引」，說明特定可持續性要求，並已納入租賃協議作為標準條款。

目前，香港的己連拿利項目正在興建。我們的目標是將綠建環評新建建築1.2版的要求納入項目設計之中，並於2024/25年度施工完畢後參與綠色建築物認證。

環保意識

我們透過出版物、項目及活動等不同溝通渠道，持續提高僱員、租戶、住戶、賓客及當地社區對各項環保問題的認識。

為推廣綠色生活，我們響應「地球一小時」活動，關閉香港貝沙灣及盈峰一號、日本二世古花園柏悅居以及印尼PCP Jakarta等旗下管理物業的選定公共區域的照明裝置，同時鼓勵及推動員工在家中響應活動。

此外，我們於報告期內參與了以下環保意識活動，以推廣綠色生活。

2022年二世古秋季美食祭

2022年，二世古花園柏悅酒店為支持當地旅遊業參加了秋季美食祭。我們以「更少塑膠，更多美好」的口號參加一年一度的生態美食祭，用再生紙及木製餐具供應所有食物，以盡量減少塑膠的使用及碳足跡。



2022年社區清掃活動

此外，我們與二世古花園當地ESG委員會成員共同組織當地公司開展年度清掃活動，回收附近社區的垃圾。



2022年泰孟海灘清理活動

2022年11月，我們於Aquella Golf and Country Club的員工參加了當地政府發起的海灘清理活動。這次海灘清理及廢棄物分類活動不僅有助參加者更了解人類對沿海地區的影響，亦強調妥善廢棄物的必要性。



員工

我們堅信員工是本集團推動可持續發展業務的中堅力量。作為擁有1,188名員工的僱主，盈大地產致力營造一個溫馨、健康及有禮的工作環境，幫助各員工在業界盡展所長。

健康、安全及福祉

職業安全及健康管理系統

員工的安全同健康對盈大地產而言至關重要。除職業危害分析、安全工作程式、安全培訓及事故預防外，本集團的「職業安全及健康政策」概述了我們工作上的一般安全及健康標準，並指導不同的業務營運部門建立職業安全及健康管理系統。我們鼓勵全體管理人員及員工識別職業健康及安全方面的危害，並遵從有關預防受傷的指引。

南盈管理的物業設有ISO 45001：2018認證的綜合管理系統（「IMS」），並成立了健康、安全及環境委員會監察健康及安全風險和表現。

危害識別及控制

我們要求部門經理及主管必須進行職業危害分析，識別工作環境中的潛在危害。我們將有關結果將加以分析，從而制訂相關的安全工作程序，盡量減低安全風險。舉例而言，為免工人中暑，我們一律嚴禁他們在極端高溫天氣下工作。當操作高空升降臺時，操作員均須接受培訓並佩戴適當的個人防護裝備。所有員工均受全面的醫療組合中的工傷護理計劃保障，包括就診及康復治療。

為加強全體員工的安全意識，我們向所有前線員工提供度身訂造的安全培訓，包括「預防巡邏時滑倒及絆倒」培訓，員工檢裝備考核，以及消防急救培訓演練。為確保本集團價值鏈的職業安全及健康，我們在所有發展項目及物業管理的招標文件中加入職業安全及健康要求，藉此向供應商傳達我們的期望。

在貝沙灣，第三方安全顧問根據ISO 45001：2018標準進行年度審核，以評估其成效。除此以外，健康、安全及環境委員會每月亦會進行審核，識別潛在危害及實施適當的改正措施。審核結果將顯示合格項及改進項，我們會將審核結果告知前線員工，務求不斷改進。南盈會每年評估主要保安、清潔及建築承判商的職業安全及健康表現。

至於泰國攀牙省項目，工人在獲得相關持份者的批准後方可開始高空作業。在供應商盡職審查程序中，承判商須提交安全管理計劃，證明地盤設有適當的職業安全及健康措施。已接受法定培訓的持牌安全主任負責與我們的項目管理團隊及地盤經理每週進行一次地盤安全巡視，並在定期舉行的地盤會議上討論已識別的職業健康及安全危害，以制訂舒緩措施。

在香港的己連拿利項目，我們在建築合約中推行「安全獎勵計劃」，協助建築項目的訂約方管理地盤安全問題，以提高承辦商在促進地盤安全方面的積極程度及意識。

安全意識培訓及身心健康

除職業安全及健康管理外，盈大地產亦投入資源進行培訓，以提高員工的職業安全及健康意識並減低其危害。我們亦幫助員工掌握有關標準工作程序及安全預防措施的知識及技能。

為使員工溫故知新，更加懂得如何緊急應變，我們所有業務均會定期安排安全管理系統演習及培訓。Midtown Niseko已建立消防演習程序，列明每位員工的職責，並清楚訂明疏散程序。滑雪業務及PCP Jakarta的前線員工會接受設備操作及緊急情況處理的相關培訓。

員工

盈大地產十分重視員工的身心健康。日本滑雪業務的員工可享用優惠價甚至免費參加各種活動，以助於工作與生活之間取得平衡。員工可以與親友共享滑雪吊車通行證及參加免費的休閒活動。為提升員工對身心健康問題的意識，我們會適時安排他們與工業醫師討論各種健康相關主題。管理團隊亦會定期與健康及安全委員會進行會議，以審視及評估相關政策。

於報告期內，我們的業務遵守香港《職業安全及健康條例》(第509章)、日本《勞工準則法》及《工業安全及衛生法》、印尼《職業安全及健康部級令第5/2018號》、泰國《環境健康及安全法》(2011年)，以及業務營運所在地的其他相關法律及規例。

人才管理

我們相信，人才有助本集團保持長盛不衰及提供優質服務。我們致力幫助員工實現職業發展。除為員工提供具競爭力的薪酬待遇，以及各種福利及晉升機會外，我們亦致力營造平等、共融及多元化的工作環境，以利員工成長。除集團層面的政策外，滑雪業務的《反騷擾條例》亦鼓勵員工在遭遇任何形式的騷擾時私下聯絡人力資源部。

於報告期內，盈大地產遵守營運所在地與就業、反歧視、平等機會及勞工準則有關的法律及規例。主要法律及規例包括香港《僱傭條例》(第57章)、《性別歧視條例》(第480章)、《殘疾歧視條例》(第487章)、《家庭崗位歧視條例》(第527章)和《種族歧視條例》(第602章)、日本《日本勞工準則法》(「該法」)以及根據該法制定並提交予勞工部門的《反騷擾條例》、泰國佛曆2562年《勞工保護法》(第7版)，以及印尼「有關人力資源的2003年第13號法例」。

發展計劃

為保持優秀的客戶服務，我們致力增進員工的才能。輪崗計劃擴闊員工對廣泛物業發展職責的認識。我們鼓勵員工根據其個人發展需要和職業目標，尋求其他進修機會。我們每年為所有員工提供關於道德操守、網絡安全、私隱、人口販運及利益衝突的重溫培訓。

為提升中層管理人員的技能，我們組織主管及經理參與「監督發展計劃」，學習如何促進團隊多元化、激勵員工投入參與及獲取有建設性意見。為提升員工的生產力，我們亦要求管理人員參加「管理發展計劃」，以獲取指導和領導技能。

二世古花園柏悅酒店的員工均訂有明確的學習規劃，包括必修課程及選修課程。我們為員工制定「柏悅全球發展綱要」，並透過我們的電子學習平台自動分配必修課程，以加強員工在柏悅商業策略中的職責及理解。除入職培訓外，新員工必須接受有關服務標準的部門培訓。

為幫助員工掌握必要技能及知識以應付不斷變化的環境，我們資助各級別及部門的全職員工參加培訓計劃及專業發展計劃，以開拓事業發展。透過「教育和培訓贊助計劃」，我們資助員工報考兼讀教育課程。盈大地產為攻讀物業管理學士學位或碩士學位的員工提供獎學金。

支持職業培訓對提升公司及個人員工的效率及生產力都至關重要。相應地，我們旨在幫助員工找到通往個人發展和成功的新道路。我們提供團隊與個人培訓、交叉培訓和在職培訓，以提高員工的專業能力，並從員工福利角度出發，建立指導、教導和夥伴制度。

員工

專門培訓

我們根據當地業務的特有需要開辦多個專門培訓。所有員工於冬季接受「二世古規定」的定期安全培訓，以確保其了解當地滑雪場的規則。除安全培訓外，新雪穀國際滑雪學校的全體雪地運動教練在雪季都接受了持續及個人化的滑雪及滑雪板運動教學技巧在職訓練。此外，我們還提供客戶服務、業務培訓、救援培訓、技術產品及票務等其他專業培訓。所有員工在入職前均須確認與簽署Niseko Sports員工手冊。

我們鼓勵員工利用外部培訓及認證課程提高自身的競爭優勢。我們為教練提供的培訓幫助他們為參加國際認可的(國際滑雪教練協會)認證課程及本集團外部考試作準備。

吸引及挽留人才

我們深信應當依據人才的經驗及知識提供薪酬待遇。盈大地產提供有競爭力的薪酬待遇，以吸引及挽留人才。為保障員工的健康與福利，我們為其提供醫療計劃、每年一次的全面身體檢查及免費流感疫苗接種。員工亦享有各種年假或特殊有薪假，如考試假、義工假、恩恤假、婚假及育嬰假。本集團還設立「僱員推薦計劃」，鼓勵員工推薦合資格人才。

平等機會

我們在「人力資源手冊」中闡明我們致力推動平等機會及反歧視的承諾。我們的宗旨是以尊重及有尊嚴的態度對待所有員工，並確保他們享有平等的就業、培訓及職業發展機會。我們根據法律規定禁止歧視及騷擾行為。不論性別、殘疾、懷孕、家庭崗位、種族、膚色、血統、民族或族裔、宗教、年齡、性取向或工會成員身份，我們為所有員工提供就業機會。

為確保工作場所中的多元共融，我們定期檢討僱傭條款及條件。我們的薪酬及晉升計劃基於年度表現及發展評估結果，以保證公平地獎勵員工。此外，我們希望成為家庭友善的僱主，為職場母親提供支援。我們在總部設有哺乳室，方便哺乳期母親為

孩子擠母乳。為於2025年前實現多元化及共融的目標，二世古花園柏悅酒店實施了各種措施，以推動建設共融的工作場所。我們為員工提供日語和英語的雙語培訓、多元文化意識培訓以及文化認同培訓。同時，我們還竭力創造殘健共融文化。

盈大地產致力尊重員工權利，鼓勵員工與上司討論有關受僱的關注事項，並會根據「人力資源手冊」處理歧視個案。若問題未能解決，本集團鼓勵員工與管理層團隊討論有關問題，並要求人力資源部的代表擔任第三方見證人。

勞工準則

我們要求全體盈大地產員工遵守「公司責任政策」，該政策載列商業道德及誠信標準，並確保按照適用法律、規例及盈大地產集團政策處理所有事宜。任何員工或第三方都可根據舉報程序向本集團舉報任何實際或可疑的不當勞工行為。本集團將委派一名獨立高級員工代表審核委員會對不當勞工行為展開調查，並將調查的結果及後續行動(包括最終決定及改進建議)通知審核委員會及盈大地產的其他董事。

盈大地產恪守與勞工準則相關的所有適用法律及規例，包括遵守當地的最低工資條例，以及在全球營運中禁止使用童工和強迫勞工。我們持續關注勞工及人權法律及規例的最新發展，以評估及更新勞工政策。我們的供應商必須遵守人權法律及規例，同時接受對其業務實踐的嚴格監察。

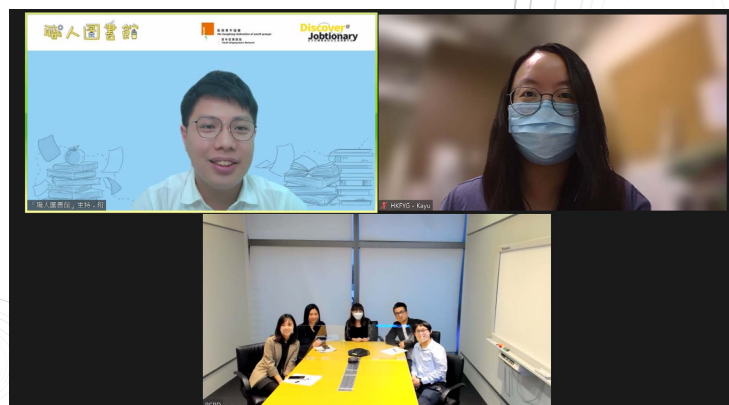
社區參與

作為負責任的企業公民，盈大地產致力通過積極參與社區活動滿足社區需要，回饋社會。我們透過捐贈、贊助及企業義工服務，致力為本地社區作出積極貢獻。我們制定了「社區參與政策」，就捐助本地社區為員工提供明確指引。聚焦社區參與和福利，我們回應不同社區團體的需求。

員工

社區活動亮點

2022年5月，我們與香港青年協會合作，組織了一場虛擬分享會議，鼓勵青年追求他們的夢想。在一小時的會議期間，四位盈大地產的代表與青少年分享了他們在建築、翻譯、營銷及資訊科技方面的職業經歷和洞悉，幫助青少年為更好的未來做準備。



我們於2022年5月28日參與了由香港聖公會黃大仙長者綜合服務中心(簡稱「中心」)組織的端午節長者探訪活動，向黃大仙區的獨居長者表達愛和關懷。中心連續33年動員超過1,000名義工，探訪了6,000名長者。



除參與義工活動外，本公司亦有捐助本地社區。盈大地產連續兩年向綠田園基金提供支持，以推廣綠色生活。我們於2022年10月和12月贊助了兩場有機農場活動，並邀請了大約20名同事和親友參與其中。所有農產品將透過非政府機構可澤菁英鄰舍中心派發給貧困家庭。



輔助資料

數據表

環境表現¹

	單位	2020年	2021年	2022年
來自氣體燃料消耗的廢氣排放				
關鍵績效指標A1.1 排放物種類及相關排放數據				
氮氧化物排放	千克	1,436.4	2,015.8	1,043.5
硫氧化物排放	千克	7.2	10.1	5.2
能源及碳排放				
關鍵績效指標A1.2 直接(範圍1)及能源間接(範圍2)溫室氣體排放量及密度				
關鍵績效指標A2.1 按類型劃分的直接及/或間接能源總耗量及密度				
柴油	升	366,212.6	148,444.6	254,489.6
汽油	升	60,268.3	50,233.9	77,633.7
煤油	升	144,010.3	115,258.0	134,089.8
燃油	升	2,233,356.5	2,188,365.2	2,096,704.7
液化石油氣	立方米	13,481.5	18,924.4	25,683.3
煤氣	立方米	103,581.5	98,115.2	123,763.2
直接能源使用	千兆焦耳	467,818.9	601,122.0	780,952.6
直接二氧化碳當量排放(範圍1) ²	噸二氧化碳當量	28,790.5	36,515.2	47,256.4
外購電力	千瓦時	43,119,800.2	43,625,304.9	45,561,096.7
間接能源使用 ³	千兆焦耳	155,231.3	157,051.1	164,019.9
間接二氧化碳當量排放(範圍2) ⁴	噸二氧化碳當量	33,791.9	33,494.9	35,159.6
能源消耗總量	千兆焦耳	623,050.2	758,173.1	944,972.5
溫室氣體排放總量	噸二氧化碳當量	62,580.0	70,010.1	82,416.0
所有物業/場所的總建築面積	平方米	691,696.4	700,206.9	700,229.2
能源密度	千兆焦耳/平方米	0.90	1.08	1.35
建築物溫室氣體排放密度	噸二氧化碳當量/平方米	0.090	0.10	0.12

¹ 除部分密度數據及另有註明，所有環境數據及百分比率均四捨五入至小數點後一位。

² 直接二氧化碳當量排放(範圍1)是按政府及科研機構提供的轉換系數計算：加州大學伯克利分校(柴油：0.0386千兆焦耳/升；汽油：0.0342千兆焦耳/升)、日本環境省(煤油：0.0367千兆焦耳/升；燃油：0.0391千兆焦耳/升；柴油：0.0377千兆焦耳/升；汽油：0.0346千兆焦耳/升)、香港中華煤氣有限公司(煤氣：0.01727千兆焦耳/立方米)、Toshi Gas(煤氣：0.045千兆焦耳/立方米；液化石油氣：0.0508千兆焦耳/升)及碳披露計劃(Carbon Disclosure Project)(液化石油氣：0.0473千兆焦耳/升)。

³ 電力的能源消耗按1千瓦時=0.0036千兆焦耳(數據來自香港特區政府機電工程署)的轉換系數計算。

⁴ 間接二氧化碳當量排放(範圍2)是按供應商及政府提供的默認系數計算：印尼 — Faktor Emisi GRK Sistem Interkoneksi Tenaga Listrik(0.994千克二氧化碳當量/千瓦時)、港燈電力(0.71千克二氧化碳當量/千瓦時)、泰國溫室氣體管理組織(Thailand Greenhouse Gas Management Organization)(0.421千克二氧化碳當量/千瓦時)、北海道電力公司(Hokkaido Electric Power Co., Inc.)(0.601千克二氧化碳當量/千瓦時)及東京電力(TEPCO)(0.457千克二氧化碳當量/千瓦時)。間接二氧化碳當量排放(範圍2)亦包括按香港中華煤氣有限公司(0.592千克二氧化碳當量/單位)及Toshi Gas(2.21千克二氧化碳當量/立方米)提供的轉換系數計算的來自煤氣消耗的間接排放。

輔助資料

	單位	2020年	2021年	2022年
廢棄物				
關鍵績效指標A1.3所產生有害廢棄物總量及密度				
關鍵績效指標A1.4所產生無害廢棄物總量及密度				
運往堆填區處置的無害廢棄物				
拆建廢棄物	噸	1,185.2	5,613.8	934.0
住宅及家居廢棄物	噸	3,184.1	3,033.0	3,046.6
隔油池廢棄物	升	17,733.4	41,100.9	47,359.0
運往堆填區處置的無害廢棄物總重量 ⁵	噸	4,369.3	8,646.8	3,980.6
收集後用作循環再造的無害廢棄物				
紙張	噸	466.4	212.1	171.2
塑膠	噸	526.4	61.4	53.7
廚餘	噸	1,210.6	195.1	284.6
金屬(鋁)	噸	10.0	4.3	8.7
金屬(鋼)	噸	3.4	4.0	12.5
玻璃	噸	37.8	47.0	58.2
混凝土廢棄物	噸	0.6	1,490.0	0
碳粉盒	噸	0.2	39.2	0.2
其他(例如：發泡膠、木材)	噸	4.8	7.3	4.8
回收的無害廢棄物重量	噸	2,260.2	2,060.4	593.9
所產生無害廢棄物				
所產生無害廢棄物總量	噸	6,629.4	10,707.3	4,574.5
無害廢棄物密度	噸／平方米	0.0096	0.0153	0.0065
所產生有害廢棄物				
熒光燈泡及光管	噸	0.11	0.63	0.82
電池	噸	0.13	0.22	0.12
廢棄電器電子產品	噸	0.08	0.03	0.22
其他(例如：過濾器)	噸	102.0	149.13	1.14
所產生有害廢棄物總量	噸	102.32	150.01	2.30
有害廢棄物密度	噸／平方米	0.000148	0.000214	0.000003
用水				
關鍵績效指標A2.2總耗水量及密度				
淡水總耗用量	立方米	431,390.8	261,508.1	243,726.0
用水密度	立方米／平方米	0.62	0.37	0.35
循環再用水	立方米	107,585.0	113,704.0	103,296.0

⁵ 不包括隔油池廢棄物(升)。

輔助資料

社會表現

	2020年	2021年	2022年
員工			
關鍵績效指標B1.1按性別、僱傭類型、年齡組別及地區劃分的僱員總數			
按性別劃分			
男性	595	616	709
女性	391	450	479
按僱傭類型劃分			
全職正式員工	798	801	797
臨時員工	8	30	46
季節性兼職員工	180	235	345
按年齡組別劃分			
30歲以下	203	235	291
30至50歲	476	524	572
50歲以上	307	307	325
按地區劃分			
香港	416	386	355
日本	507	549	707
印尼	45	45	51
泰國	17	85	74
其他地區	1	1	1
員工總數	986	1,066	1,188

	2020年		2021年		2022年	
	總數	%	總數	%	總數	%
員工流失						
關鍵績效指標B1.2按性別、年齡組別及地區劃分的員工流失比率*						
按性別劃分						
男性	87	17.7%	98	20.1%	98	19.7%
女性	52	16.9%	79	25.2%	110	36.7%
按年齡組別劃分						
30歲以下	46	29.7%	56	37.8%	80	62.5%
30至50歲	63	16.7%	74	18.8%	103	25.0%
50歲以上	30	11.3%	47	18.1%	25	9.7%
按地區劃分						
香港	78	19.0%	97	25.1%	85	23.9%
日本	53	16.3%	69	22.1%	80	11.3%
印尼	7	15.6%	1	2.2%	4	7.8%
泰國	0	—	10	17.5%	39	52.7%
其他地區	1	100%	0	—	0	—
離職總人數及總流失比率	139	17.4%	177	22.1%	208	17.5%

* 流失比率=離職人數／全職正式員工總人數。

輔助資料

	2020年	2021年	2022年
職業健康與安全			
關鍵績效指標B2.1過去三年(包括報告期間)每年因工亡故的人數及比率			
關鍵績效指標B2.2因工傷損失工作日數			
因工亡故總人數	0	0	0
損失工作日數	432.5	467	301

	2020年			2021年			2022年		
	受訓員工		平均受訓 時數	受訓員工		平均受訓 時數	受訓員工		平均受訓 時數
	總數	%		總數	%		總數	%	
員工培訓									

關鍵績效指標B3.1按性別及員工類別劃分的受訓員工百分比

關鍵績效指標B3.2按性別及員工類別劃分，每名員工完成受訓的平均時數

按性別劃分

男性	223	37.5%	2.6	374	60.7%	10.6	368	51.9%	3.4
女性	105	26.9%	2.1	225	50.0%	12.9	255	53.2%	3.9

按員工類別劃分

營運人員	263	36.1%	2.3	489	60.3%	13.7	474	50.6%	3.5
行政人員	63	25.6%	2.7	107	43.9%	5.1	145	60.2%	4.1
行政管理人員	2	18.2%	2.0	3	27.3%	3.6	4	40.0%	4.1
受訓員工總數及百分比以及平均受訓時數	328	33.3%	2.4	599	56.2%	11.6	623	52.4%	3.6

按地區劃分	2020年		2021年		2022年	
	總數	%	總數	%	總數	%

供應鏈

關鍵績效指標B5.1按地區劃分的供應商數目

本集團	當地	412	92.8%	410	93.6%	388	96.0%
	非當地	32	7.2%	28	6.4%	16	4.0%
香港	當地	191	88.8%	180	89.6%	186	94.4%
	非當地	24	11.2%	21	10.4%	11	5.6%
日本	當地	42	89.4%	40	100%	36	97.3%
	非當地	5	10.6%	0	—	1	2.7%
印尼	當地	57	98.3%	55	98.2%	58	98.3%
	非當地	1	1.7%	1	1.8%	1	1.7%
泰國	當地	122	98.4%	135	95.7%	108	97.3%
	非當地	2	1.6%	6	4.3%	3	2.7%
其他地區	當地	0	—	0	—	0	—
	非當地	0	—	0	—	0	—
供應商總數		444	100%	438	100%	404	100%

輔助資料

	總數	香港	日本	印尼	泰國	其他地區
社區投資						
關鍵績效指標B8.2所動用資源						
財務捐款(港元)	\$546,237.67	\$64,800.00	\$470,560.20	\$9,946.42	\$931.05	—
義工參與時數(小時)	70.6	7	63.6	—	—	—

輔助資料

聯交所報告指引內容索引

一般披露及關鍵績效指標		參考／註釋
層面A1 — 排放物		
一般披露	有關廢氣及溫室氣體排放、向水及土地的排污、有害及無害廢棄物的產生等的：	環境 — 溫室氣體排放及能源； 廢棄物管理
(a) 政策；及		
(b) 遵守對發行人有重大影響的相關法律及規例的資料。		
關鍵績效指標A1.1	排放物種類及相關排放數據。	輔助資料 — 數據表
關鍵績效指標A1.2	直接(範圍1)及能源間接(範圍2)溫室氣體排放量(以噸計算)及(如適用)密度。	
關鍵績效指標A1.3	所產生有害廢棄物總量(以噸計算)及(如適用)密度。	
關鍵績效指標A1.4	所產生無害廢棄物總量(以噸計算)及(如適用)密度。	
關鍵績效指標A1.5	描述所訂立的排放量目標及為達到這些目標所採取的步驟。	環境 — 溫室氣體排放及能源
關鍵績效指標A1.6	描述處理有害及無害廢棄物的方法，及描述所訂立的減廢目標及為達到這些目標所採取的步驟。	環境 — 廢棄物管理
層面A2 — 資源使用		
一般披露	有效使用資源(包括能源、水及其他原材料)的政策。	環境 — 溫室氣體排放及能源； 節約用水
關鍵績效指標A2.1	按類型劃分的直接及／或間接能源總耗量(以千個千瓦時計算)及密度。	環境 — 溫室氣體排放及能源； 輔助資料 — 數據表
關鍵績效指標A2.2	總耗水量及密度。	
關鍵績效指標A2.3	描述所訂立的能源使用效益目標及為達到這些目標所採取的步驟。	
關鍵績效指標A2.4	描述求取適用水源上可有任何問題，以及所訂立的用水效益目標及為達到這些目標所採取的步驟。	環境 — 節約用水
關鍵績效指標A2.5	製成品所用包裝材料的總量(以噸計算)及(如適用)每生產單位佔量。	我們的成品不涉及包裝的使用，因此，這對本集團而言並不重要。
層面A3 — 環境及天然資源		
一般披露	減低發行人對環境及天然資源造成重大影響的政策。	環境
關鍵績效指標A3.1	描述業務活動對環境及天然資源的重大影響及已採取管理有關影響的行動。	

輔助資料

一般披露及關鍵績效指標		參考／註釋
層面A4 — 氣候變化		
一般披露 識別及應對已經及可能會對發行人產生影響的重大氣候相關事宜的政策。		可持續發展方針 — 氣候風險評估及適應
關鍵績效指標A4.1	描述已經及可能會對發行人產生影響的重大氣候相關事宜，及應對行動。	
層面B1 — 僱傭		
一般披露 有關薪酬及解僱、招聘及晉升、工作時間、假期、平等機會、多元化、反歧視以及其他待遇及福利的： (a) 政策；及 (b) 遵守對發行人有重大影響的相關法律及規例的資料。		員工 — 人才管理；平等機會； 勞工準則
關鍵績效指標B1.1	按性別、僱傭類型、年齡組別及地區劃分的員工總數。	輔助資料 — 數據表
關鍵績效指標B1.2	按性別、年齡組別及地區劃分的員工流失比率。	
層面B2 — 健康與安全		
一般披露 有關提供安全工作環境及保障員工避免職業性危害的： (a) 政策；及 (b) 遵守對發行人有重大影響的相關法律及規例的資料。		員工 — 健康、安全及福祉
關鍵績效指標B2.1	過往三年(包括報告期間)每年因工亡故的人數及比率。	輔助資料 — 數據表
關鍵績效指標B2.2	因工傷損失工作日數。	
關鍵績效指標B2.3	描述所採納的職業健康與安全措施，以及相關執行及監察方法。	員工 — 健康、安全及福祉
層面B3 — 發展及培訓		
一般披露 有關提升員工履行工作職責的知識及技能的政策。描述培訓活動。		員工 — 人才管理
關鍵績效指標B3.1	按性別及員工類別劃分的受訓員工百分比。	輔助資料 — 數據表
關鍵績效指標B3.2	按性別及員工類別劃分，每名員工完成受訓的平均時數。	

輔助資料

一般披露及關鍵績效指標		參考／註釋
層面B4 — 勞工準則		
一般披露		員工 — 勞工準則
有關防止童工及強迫勞工的：		
(a) 政策；及		
(b) 遵守對發行人有重大影響的相關法律及規例的資料。		
關鍵績效指標B4.1	描述檢討招聘慣例的措施以避免童工及強迫勞工。	
關鍵績效指標B4.2	描述在發現違規情況時消除有關情況所採取的步驟。	
層面B5 — 供應鏈管理		
一般披露		客戶 — 供應鏈管理
管理供應鏈的環境及社會風險的政策。		
關鍵績效指標B5.1	按地區劃分的供應商數目。	輔助資料 — 數據表
關鍵績效指標B5.2	描述有關聘用供應商的慣例，向其執行有關慣例的供應商數目，以及相關執行及監察方法。	客戶 — 供應鏈管理
關鍵績效指標B5.3	描述有關識別供應鏈每個環節的環境及社會風險的慣例，以及相關執行及監察方法。	
關鍵績效指標B5.4	描述在揀選供應商時促使多用環保產品及服務的慣例，以及相關執行及監察方法。	
層面B6 — 產品責任		
一般披露		客戶 — 產品質量及責任；
有關所提供產品和服務的健康與安全、廣告、標籤及私隱事宜以及補救方法的：		卓越服務
(a) 政策；及		
(b) 遵守對發行人有重大影響的相關法律及規例的資料。		
關鍵績效指標B6.1	已售或已運送產品總數中因安全與健康理由而須回收的百分比。	這對本集團的業務性質並不適用。
關鍵績效指標B6.2	接獲關於產品及服務的投訴數目以及應對方法。	客戶 — 卓越服務 — 質素管理系統
關鍵績效指標B6.3	描述與維護及保障知識產權有關的慣例。	這對本集團而言並不重要。
關鍵績效指標B6.4	描述質量檢定過程及產品回收程序。	客戶 — 卓越服務 — 質素管理系統
關鍵績效指標B6.5	描述消費者資料保障及私隱政策，以及相關執行及監察方法。	客戶 — 產品質量及責任 — 保護客戶隱私

輔助資料

一般披露及關鍵績效指標		參考／註釋
層面B7 — 反貪污		
一般披露 有關防止賄賂、勒索、欺詐及洗黑錢的： <ul style="list-style-type: none"> (a) 政策；及 (b) 遵守對發行人有重大影響的相關法律及規例的資料。 		可持續發展方針 — 商業道德和反貪污法；舉報政策
關鍵績效指標B7.1	於報告期內對發行人或其員工提出並已審結的貪污訴訟案件的數目及訴訟結果。	
關鍵績效指標B7.2	描述防範措施及舉報程序，以及相關執行及監察方法。	
關鍵績效指標B7.3	描述向董事及員工提供的反貪污培訓。	
層面B8 — 社區投資		
一般披露 有關以社區參與來了解營運所在社區需要和確保其業務活動會考慮社區利益的政策。		員工 — 社區參與 環境 — 環保意識
關鍵績效指標B8.1	專注貢獻範疇。	
關鍵績效指標B8.2	在專注範疇所動用資源。	輔助資料 — 數據表